

5 февраля 2014 года

№ 3-ФКЗ

РОССИЙСКАЯ ФЕДЕРАЦИЯ

ФЕДЕРАЛЬНЫЙ КОНСТИТУЦИОННЫЙ ЗАКОН

О ВЕРХОВНОМ СУДЕ РОССИЙСКОЙ ФЕДЕРАЦИИ

Статья 22. Место постоянного пребывания Верховного Суда Российской Федерации

1. Местом постоянного пребывания Верховного Суда Российской Федерации является город Санкт-Петербург.

С ноября 2015 года ведутся работы по формированию разрешительной документации, инженерным изысканиям, проектированию и строительству комплекса зданий Верховного Суда Российской Федерации в Санкт-Петербурге на участке по проспекту Добролюбова, 14.



Описание объекта.

Земельный участок, отведённый под строительство комплекса зданий Верховного Суда Российской Федерации, расположен в историческом центре Санкт-Петербурга на правом берегу реки Малая Нева в месте её истока из Большой Невы. С северо-востока участок ограничен проспектом Добролюбова, с запада – улицей Сперанского, с востока – площадью Академика Лихачёва. В радиусе пешеходной доступности находится станция метро «Спортивная».

На отведённом участке в южной и юго-западной части территории размещаются административные здания Верховного Суда Российской Федерации.

Федерации, Судебного департамента при Верховном Суде Российской Федерации, жилой комплекс для судей и сотрудников на 600 квартир, инженерно-технический блок, а также здание Дворца танцев Бориса Эйфмана. В северной и юго-восточной части территории размещена парковая зона. Ввиду своей компактности, значительный по объему комплекс образует целостный архитектурный ансамбль. Он создает новое городское пространство, притягательное как для работы и проживания, так и для посещения горожанами и гостями города. Здание Верховного Суда РФ занимает центральное место в застройке участка, оно расположено между набережной Невы и парком и приближено к Биржевому мосту. Дворец танцев – по оси парка Звезд у пр. Добролюбова. Жилой комплекс расположен в западной части участка и примыкает к пер. Талалихина и пешеходной набережной. Здание Судебного департамента – между жилым комплексом и дворцом Танцев. Композиционные приемы размещения зданий, организация внутренних дворов и улиц - присущи градостроительству Санкт-Петербурга.

Предлагаемая проектом планировочная структура позволяет наилучшим образом интегрировать ее в окружающую застройку, раскрыть потенциал места.

- Новая застройка вдоль Малой Невы осуществляется по красной линии квартала – в 20 метрах от береговой линии и формирует застройку набережной аналогично исторической застроенной благоустроенной набережной Васильевского острова на противоположном берегу.
- Новое парковое пространство примыкает к историческим зеленым насаждениям – к бульвару вдоль проспекта Добролюбова, выделяя и сохраняя его как самостоятельный элемент исторических зеленых насаждений, имеющих бесспорную ценность. Открытое пространство парка максимально раскрывает исторические виды на Князь-Владимирский собор, обеспечивает визуальное восприятие Князь-Владимирского собора со стороны Эрмитажа, Дворцового моста, стрелки Васильевского острова. Открываются новые перспективы на здание Дворца Танца Б. Эйфмана, которое получает раскрытие на акваторию Невы, включается в панорамы центральных городских пространств. Главный фасад Дворца, обращенный к парку, замыкает перспективу пр. Добролюбова от Петропавловской крепости.
- Зеленая зона парка и бульвара волеется в подковообразную цепочку существующих садов и парков от Александровского парка к Петровскому острову, затем к Крестовскому и Елагину островам.



Здание Верховного Суда Российской Федерации



Здание Судебного департамента при Верховном Суде Российской Федерации



Жилой комплекс для проживания сотрудников Верховного Суда Российской Федерации и Судебного департамента при Верховном Суде Российской Федерации

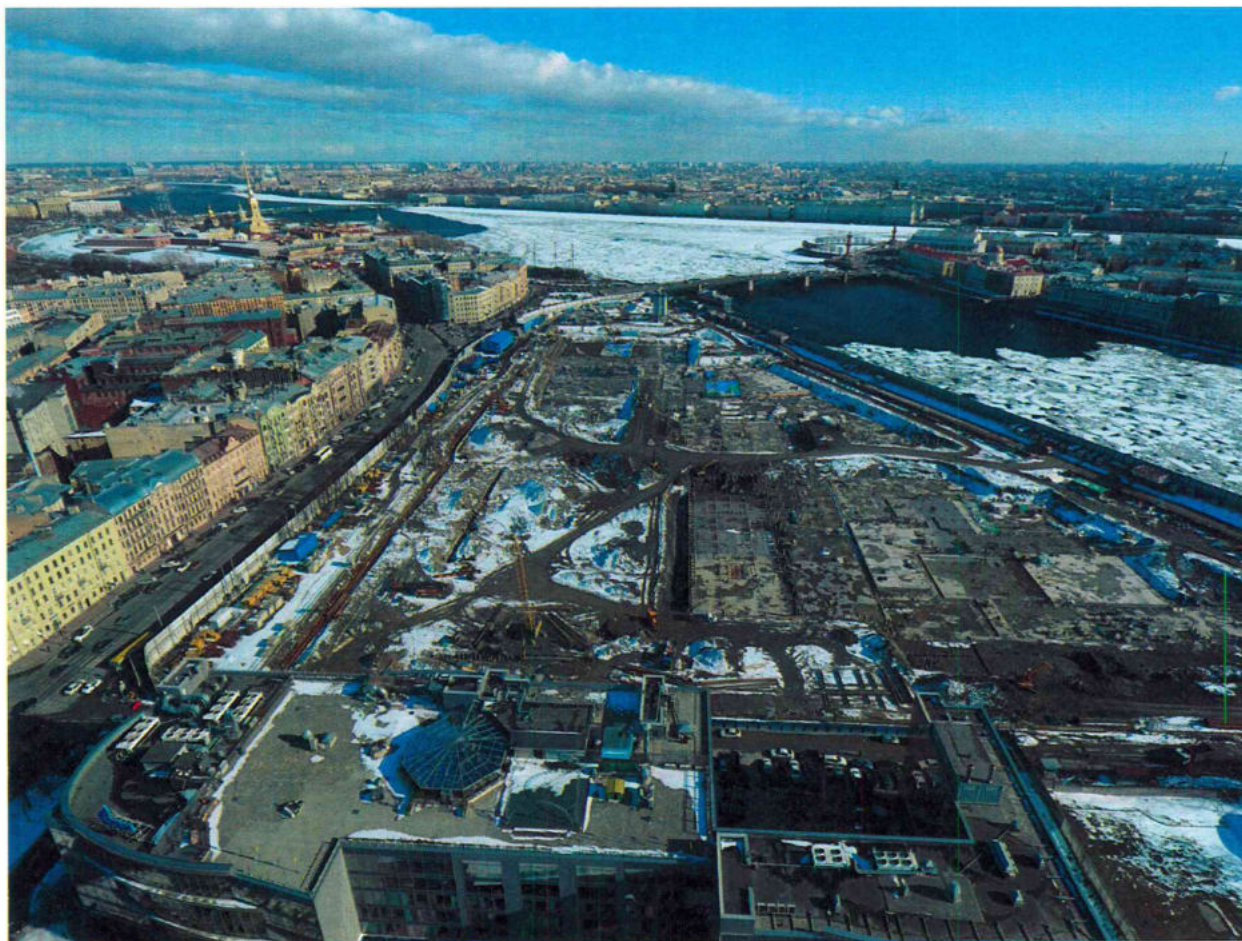
Участок под строительство комплекса зданий Верховного Суда Российской Федерации. Особенности и проблемы.

Площадка строительства, расположенная в центре города имеет сложную историю. В течение трёх столетий происходило формирование земельного участка, объединялись острова, засыпались протоки, выравнивалась береговая линия. На сформированном участке строились склады и предприятия. До передачи участка под строительство на нём располагалось ФГУП «РНЦ «Прикладная химия» - предприятие, связанное с экологически опасными технологическими процессами и веществами. С целью реабилитации участка и обеспечения его пригодности для гражданского строительства в 2010 – 2013 годах был выполнен снос всех промышленных зданий и сооружений с утилизацией зараженных конструкций и вывозом отходов на соответствующие полигоны. Произведена ликвидация опасных производств, очистка территории от опасных загрязняющих веществ, вывоз особо опасного зараженного грунта на спецполигон «Красный Бор». С целью защиты акватории Малой Невы и близлежащей застройки от влияния строительных работ было произведено устройство шпунтового ограждения и «стены в грунте» по границам территории будущей застройки.

9 июля 2014г. сформированная строительная площадка была передана под строительство комплекса зданий в составе административных зданий

Верховного Суда Российской Федерации и Судебного департамента при Верховном Суде Российской Федерации, инженерно-технического блока, жилого комплекса на 600 квартир (с паркингом) для судей и сотрудников аппарата Верховного Суда Российской Федерации и Судебного департамента при Верховном Суде Российской Федерации и Дворца танцев Б. Эйфмана по адресу: г. Санкт-Петербург, пр. Добролюбова, д. 14.

В 2016 году разработана проектно-сметная документация на объект, получившая положительное заключение ФАУ «ГЛАВГОСЭКСПЕРТИЗА РОССИИ». В соответствии с произведёнными в рамках подготовки проекта экологическими изысканиями в составе контролируемых показателей был определён и проанализирован состав извлекаемых грунтов, подземных вод, проверено радиационное состояние площадки. В соответствии с проектом весь объём извлекаемых при строительстве грунтов подлежит вывозу на соответствующие полигоны. Планировка и благоустройство территории производится чистым привозным грунтом. Для контроля экологического состояния территории в процессе строительства осуществляется постоянный мониторинг всех контролируемых показателей.



Общий вид площадки строительства в апреле 2019 года.



АО «САТУРН»

АКЦИОНЕРНОЕ ОБЩЕСТВО «САТУРН»
107553, Москва, Б. Черкизовская, д.21, стр.1, тел. 8-499-161-12-10, факс 8-499-169-83-04,

Свидетельство № 1065-2016-7718084899-П-3 от 30.06.2016г.

Заказчик - ФГБУ «ДСР СЗФО»

Строительство комплекса зданий в составе административных зданий Верховного Суда Российской Федерации и Судебного департамента при Верховном Суде Российской Федерации, инженерно-технического блока, жилого комплекса на 600 квартир (с паркингом) для судей и сотрудников аппарата Верховного Суда Российской Федерации и Судебного департамента при Верховном Суде Российской Федерации и Дворца танцев Б. Эйфмана по адресу: г. Санкт-Петербург, пр. Добролюбова, д.14.

ПРОЕКТНАЯ ДОКУМЕНТАЦИЯ

Раздел 1. «Пояснительная записка»

Книга 5.1 Результаты инженерно-экологических изысканий.

13-11/15–ПЗ-И5.1

Том 1.5.1

Генеральный директор АО «Сатурн»



А.Б. Коновалов

Взам. Инв. №	
Подп. и дата	
Инв. № подл.	

2016



Общество с ограниченной ответственностью «ТАСИС»
(ООО «ТАСИС»)

ТЕХНИЧЕСКИЙ ОТЧЁТ

**об инженерно-экологических изысканиях
для территории, предназначенной под:**

«Проектирование и строительство комплекса зданий в составе административных зданий Верховного Суда Российской Федерации и Судебного департамента при Верховном Суде Российской Федерации, инженерно-технического блока, жилого комплекса на 600 квартир (с паркингом) для судей и сотрудников аппарата Верховного Суда Российской Федерации и Судебного департамента при Верховном Суде Российской Федерации, и Дворца танцев Б. Эйфмана»

по адресу: Санкт-Петербург, пр. Добролюбова, д.14

**Генеральный директор
ООО «ТАСИС»**

/Колесников Л.В./

**Санкт-Петербург
2016г.**

6 Заключение

В результате инженерно-экологических изысканий на территории строительства комплекса зданий в составе административных зданий Верховного Суда Российской Федерации и Судебного департамента при Верховном Суде Российской Федерации, инженерно-технического блока, жилого комплекса на 600 квартир (с паркингом) для судей и сотрудников аппарата Верховного Суда Российской Федерации и Судебного департамента при Верховном Суде Российской Федерации, и Дворца танцев Б. Эйфмана» по адресу: г. Санкт-Петербург, пр. Добролюбова, д.14 установлено:

6.1 Радиационная обстановка

Радиационных аномалий и техногенных радиоактивных загрязнений не обнаружено. Использование территории для указанных целей может осуществляться без ограничений по радиационному фактору.

На основании проведенной санитарно-эпидемиологической экспертизы: результаты исследований по всем показателям соответствуют нормативным значениям, регламентированным СанПиН 2.6.1.2523-09 «Нормы радиационной безопасности (НРБ-99/2009)», СП 2.6.1.2612-10 «Основные санитарные правила обеспечения радиационной безопасности (ОСПОРБ-99/2010)».

6.2 Оценка санитарного состояния почвы

На химические исследования были отобраны 80 проб почвы с глубин 0,0-0,2 м, 0,2-1,0 м, 1,0-2,0 м, 2,0-3,0 м, 3,0-4,0 м, 4,0-5,0 м, 6,0-7,0 м.

Анализ результатов лабораторных исследований по санитарно-химическим показателям показал, что уровни загрязнения почвы по содержанию определяемых нормируемых химических веществ соответствуют категории «**чрезвычайно опасная**» в пробах №№ 2401-1 – 2404-4, №№ 2404-9 – 2404-14, №№ 2404-17 – 2404-20, №№ 2404-25 – 2404-26, №№ 2404-33 – 2404-37, №№ 2404-41-2404-44, № 2404-49, № 2404-57, №№ 2404-65 – 2404-66, №№ 2404-73 – 2404-75, категории «**опасная**» в пробах №№ 2404-5 – 2404-6, №№ 2404-15 – 2404-16, №№ 2404-28, 2404-38, 2404-50, №№ 2404-58 – 2404-60, №№ 2404-67, 2404-76, категории «**умеренно опасная**» в пробах №№ 2404-21, 2404-68, 2404-77, категории «**допустимая**» в пробе № 2404-51, категории «**чистая**» в пробах №№ 2404-7, 2404-8, №№ 2404-22 – 2404-24, №№ 2404-27, 2404-29 - 2404-32, №№ 2404-39, 2404-40, №№ 2404-45 - 2404-48, №№ 2404-52 – 2404-56, №№ 2404-61 – 2404-64, №№ 2404-69 – 2404-72, №№ 2404-78 – 2404-80.

По бактериологическим и паразитологическим показателям исследованные пробы (10 объединенных проб, глубина отбора 0,0 – 0,2 м.) относятся к категории «**чистая**».

В результате лабораторных исследований, почва на территории, предназначенной под строительство объекта **НЕ СООТВЕТСТВУЕТ** требованиям действующих нормативных документов: СанПиН 2.1.7.1287-03 «Почва, очистка населенных мест, бытовые и промышленные отходы, санитарная охрана почвы. Санитарно-эпидемиологические требования к качеству почвы. Санитарно-эпидемиологические правила и нормативы»; СанПиН 2.1.7.2197-07 Изменение №1 к СанПиН 2.1.7.1287-03, ГН 2.1.7.2041-06 «Почва, очистка населенных мест, бытовые и промышленные отходы, санитарная охрана почвы. Предельно-допустимые концентрации (ПДК) химических веществ в почве. Гигиенические нормативы»; ГН 2.1.7.2511-09 «Поч-

Изн. № подл. Подпись, дата. Взам. инв. №

						Технический отчет об инженерно-экологических изысканиях на территории площадью 10,0 га по адресу: Санкт-Петербург, пр. Добролюбова, д.14.	Лист
							58
Изм.	Колуч.	Лист	№ док.	Подп.	Дата		

ва, очистка населенных мест, бытовые и промышленные отходы, санитарная охрана почвы. Ориентировочно-допустимые концентрации (ОДК) химических веществ в почве.

Рекомендации по использованию почв, в зависимости от степени их загрязнения (согласно СанПиН 2.1.7.1287-03 «Почва, очистка населенных мест, бытовые и промышленные отходы, санитарная охрана почвы. Санитарно-эпидемиологические требования к качеству почвы. Санитарно-эпидемиологические правила и нормативы»), представлены в таблице 6.1.1.

Таблица 6.1.1 - Рекомендации по использованию почв

Категории загрязнения почв	Рекомендации по использованию почв
Чистая	Использование без ограничений
Допустимая	Использование без ограничений, исключая объекты повышенного риска
Умеренно опасная	Использование в ходе строительных работ под отсыпки котлованов и выемок, на участках озеленения с подсыпкой слоя чистого грунта не менее 0,2 м
Опасная	Ограниченное использование под отсыпки выемок и котлованов с перекрытием чистого грунта не менее 0,5 м. При наличии эпидемиологической опасности – использование после проведения дезинфекции (дезинвазии) по предписанию органов госсанэпидслужбы с последующим лабораторным контролем
Чрезвычайно опасная	Вывоз и утилизация на специализированных полигонах. При наличии эпидемиологической опасности – использование после проведения дезинфекции (дезинвазии) по предписанию органов госсанэпидслужбы с последующим лабораторным контролем

В соответствии с СП 2.1.7.1386-03 исследуемый отход относится к IV классу опасности – мало опасные.

Так же были произведены расчеты для определения класса опасности. Согласно проведенным расчетам все пробы грунта относятся к категории практически неопасные отходы (V класс), в соответствии с приказом МПР России от 04 декабря 2014 г. №536.

6.3 Оценка санитарного состояния атмосферного воздуха

Результаты санитарно-химических исследований атмосферного воздуха не превышают допустимые уровни, установленные действующими нормативными документами: СанПиН 2.1.6.1032-01, ГН 2.1.6.1338-03, ГН 2.1.6.2309-07.

6.4 Физические факторы риска

Исследования физических факторов риска проводились в будний день, в дневное время суток испытательным центром «ТАСИС» по следующим параметрам: уровни шума, напряженности электромагнитных полей промышленной частоты 50 Гц (ЭМИ), вибрации, инфразвука. Измерения шума проводились так же и в ночное время.

Источниками шума на обследуемом объекте является движение автотранспорта и трамваев по пр. Добролюбова.

Инд. № подл. Подпись, дата. Взам. инв. №

Изм.	Кол.уч.	Лист	№ док.	Подп.	Дата

Технический отчет об инженерно-экологических изысканиях на территории площадью 10,0 га по адресу: Санкт-Петербург, пр. Добролюбова, д.14.

Лист

59

Уровни звука, измеренные в точках №2, 3, 6 СООТВЕТСТВУЮТ санитарным нормам СН 2.2.4/2.1.8.562-96 «Санитарные нормы. Шум на рабочих местах, в помещениях жилых, общественных зданий и на территории жилой застройки» для дневного времени суток; НЕ СООТВЕТСТВУЮТ санитарным нормам СН 2.2.4/2.1.8.562-96 для ночного времени суток.

Источниками ЭМП промышленной частоты являются воздушные линии электропередач. Источник ЭМП радиочастотного диапазона визуально не наблюдается.

По результатам проведенных замеров установлено, что напряженность электрического и магнитного поля 50 Гц, напряженность электрического поля 30-300кГц, плотность потока энергии ниже предельно допустимых уровней, регламентированных ГН2.1.8/2.2.4.2262-07 «Предельно допустимые уровни магнитных полей частотой 50Гц в помещениях жилых, общественных зданий и на селитебных территориях», СанПиН 2.1.2.2645-10 «Санитарно-эпидемиологические требования к условиям проживания в жилых зданиях и помещениях», СП 2971-84 «Санитарные нормы и правила защиты населения от воздействия электрического поля, создаваемого воздушными линиями электропередачи переменного тока промышленной частоты».

Напряженность электрического и магнитного поля 50 Гц, напряженность электрического поля 30-300кГц, плотность потока энергии соответствуют требованиям СП 2971-84, СанПиН 2.1.2.2645-10 и ГН2.1.8/2.2.4.2262-07.

Источником вибрации на обследуемом объекте является движение автотранспорта и трамваев по пр. Добролюбова.

Измеренные уровни вибрации не превышают предельно-допустимые нормы согласно СН 2.2.4/2.1.8.566-96 «Производственная вибрация, вибрация в помещениях жилых и общественных зданий».

Источником инфразвука на обследуемом объекте является движение автотранспорта и трамваев по пр. Добролюбова, характер – непостоянный, широкополосный.

Анализ результатов замеров показал, что уровни инфразвука на объекте СООТВЕТСТВУЮТ санитарным нормам СН 2.2.4/2.1.8.583-96 «Инфразвук на рабочих местах, в жилых и общественных зданиях и на территории жилой застройки», в точках 1, 2, 3, 4, 6, НЕ СООТВЕТСТВУЮТ санитарным нормам СН 2.2.4/2.1.8.583-96 «Инфразвук на рабочих местах, в жилых и общественных зданиях и на территории жилой застройки», в точке 5.

6.5 Поверхностные воды

Результаты анализа воды из затопленных котлованов находятся в пределах нормативов допустимой концентрации загрязняющих веществ, установленных Распоряжением Комитета по энергетике и инженерному обеспечению правительства Санкт-Петербурга №163 от 06.09.2016г.

6.5 Почвенный воздух (газогеохимия)

Результаты проведенных газогеохимических исследований позволяют сделать следующие выводы:

- На обследованной территории газогенерирующие грунты, способные привести к образованию опасных концентраций биогаза, отсутствуют.
- Зафиксированные в составе свободных газов скважин аномально высокие концентрации углеводородных компонентов отражают, по всей вероятности, техногенное загрязнение в рассматриваемой территории. По уровню содержания углеводородных компонентов данное загрязнение может быть отнесено к категории потенциально взрывоопасных.

Технический отчет об инженерно-экологических изысканиях на территории площадью 10,0 га по адресу: Санкт-Петербург, пр. Добролюбова, д.14.

Лист

60

Инв. № подл. Подпись, дата. Взам. инв. №

Изм.	Кол.уч.	Лист	№ док.	Подп.	Дата

ФБУН 076579



УТВЕРЖДЕНО
Приказом руководителя
органа инспекции
ФБУН «СЗНЦ гигиены и
общественного здоровья»
№ 05/2-А/О от 20.01.2015

**ФЕДЕРАЛЬНАЯ СЛУЖБА ПО НАДЗОРУ В СФЕРЕ ЗАЩИТЫ ПРАВ
ПОТРЕБИТЕЛЕЙ И БЛАГОПОЛУЧИЯ ЧЕЛОВЕКА**
Федеральное бюджетное учреждение науки
Северо-Западный научный центр гигиены и общественного здоровья
(ФБУН «СЗНЦ гигиены и общественного здоровья»)
ИНН 7815001513 ОГРН 1037843133316

ОРГАН ИНСПЕКЦИИ

191036, г. Санкт-Петербург, ул. 2-я Советская, д. 4, тел+7 (812) 717-96-60; +7 (812) 717-97-54;
факс +7 (812) 717-02-64, www.s-znc.ru, e-mail: expert@s-znc.ru
Аттестат аккредитации № RA.RU.730099 от 07.10.2015
выдан Федеральной службой по аккредитации



«УТВЕРЖДАЮ»

Руководитель Органа инспекции
ФБУН «СЗНЦ гигиены и общественного
здоровья», Д.М.Н

Фролова Н.М.

ЭКСПЕРТНОЕ ЗАКЛЮЧЕНИЕ

№ 01.05.Т.31280.06.16 от 08.06.2016

по результатам санитарно-эпидемиологической экспертизы лабораторных исследований уровней загрязнения почвы на территории, предназначенной под «проектирование и строительство комплекса зданий в составе административных зданий Верховного Суда Российской Федерации и Судебного департамента при Верховном Суде Российской Федерации, инженерно-технического блока, жилого комплекса на 600 квартир (с паркингом) для судей и сотрудников аппарата Верховного Суда Российской Федерации и Судебного департамента при Верховном Суде Российской Федерации и Дворца танцев Б. Эйфмана» по адресу: г. Санкт-Петербург, пр. Добролюбова, д. 14 площадью 10,0 га по химическим показателям (10 точек отбора проб с координатами соответственно: 59.94889N, 30.30066E; 59.94907N, 30.29468E; 59.94766N, 30.29916E; 59.94957N, 30.29802E; 59.94862N, 30.29746E; 59.94774N, 30.295495E; 59.94978N, 30.29697E; 59.94998N, 30.29602E; 59.94859N, 30.29358E; 59.948074N, 30.301632E; 80 проб с глубин: 0,0-0,2 м, 0,2-1,0 м, 1,0-2,0 м, 2,0-3,0 м, 3,0-4,0 м, 4,0-5,0 м, 5,0-6,0 м, 6,0-7,0 м; тип – суглинок, глина и супесь, песок (в точках отбора №№ 1, 2, 9 на глубине 6,0-7,0 м; № 3 на глубинах 0,0-1,0 м и 5,0-7,0 м; № 4 на глубине 1,0-3,0 м; № 5 на глубине 5,0-7,0 м; № 6 на глубине 3,0-5,0 м; № 7 на глубине 2,0-5,0 м и № 8 на глубине 1,0-4,0 м); рН 6,61-10,01), бактериологическим, паразитологическим показателям (10 объединенных проб, глубина отбора 0,0-0,2 м), токсикологическим показателям (биотестирование 10 объединенных проб, глубина отбора: 0,0-7,0 м)

Заявитель: ООО «Евгений Герасимов и партнеры»; 190005, г. Санкт-Петербург, ул. Егорова, д. 18, лит. А, пом. 17-Н

Заказчик: ООО «ТАСИС»; 190020, г. Санкт-Петербург, наб. Обводного канала, д. 223-225, лит. О

Основание для проведения экспертизы: Договор № СЭ-0010 от 13.01.2016.

Инспектор ОИ: Сладкова Ю.Н.

Экспертное заключение № 01.05.Т.31280.06.16 от 08.06.2016 г. составлено в двух экземплярах.

Копирование, включая частичное, возможно только с разрешения ФБУН «СЗНЦ гигиены и общественного здоровья». Общее количество листов 4

ОБЩЕСТВО С ОГРАНИЧЕННОЙ ОТВЕТСТВЕННОСТЬЮ

«Эко-Экспресс-Сервис»

ПРОМЕЖУТОЧНЫЙ ОТЧЕТ

о результатах производственного экологического мониторинга при проведении работ на объекте: «Строительство комплекса зданий в составе административных зданий Верховного Суда Российской Федерации и Судебного департамента при Верховном суде Российской Федерации, инженерно-технического блока, жилого комплекса на 600 квартир (с паркингом) для судей и сотрудников аппарата Верховного суда Российской Федерации и Судебного департамента при Верховном Суде Российской Федерации и Дворца танцев Б. Эйфмана, по адресу: г. Санкт-Петербург, пр. Добролюбова, д. 14»
за 4 квартал 2018 года

Шифр № 35-08/17-16082017

Инв. № 5948

Директор



В.А. Жигульский

Санкт-Петербург

2018

ЗАКЛЮЧЕНИЕ

По результатам выполненных работ по проведению производственного экологического мониторинга и производственного экологического контроля в 4 квартале 2017 года на Объекте, можно сделать следующие выводы:

1. Мероприятия, предусмотренные проектными решениями, по предотвращению выбросов загрязняющих веществ в воздушный бассейн, по предотвращению сбросов загрязняющих водные объекты и по обращению с отходами производства и потребления на строительной площадке Объекта, в целом, соблюдались.

Территория строительной площадки Объекта в 4 квартале 2017 года находилась в удовлетворительном состоянии. В ходе проведения работ, выполнявшихся в отчетном периоде на Объекте, соблюдались требования природоохранного законодательства РФ и основные проектные решения в части охраны окружающей среды.

2. Качество атмосферного воздуха на границе селитебной территории вблизи площадки строительства соответствовало требованиям российских гигиенических нормативов, установленных для воздуха зон жилой застройки.

3. Измеренные в отчетном периоде уровни вредных физических воздействий (шума) не удовлетворяли требованиям СН 2.2.4/2.1.8.562-96 во всех пунктах контроля. Основным источником шума при выполнении измерений являлось движение транспорта по проспекту Добролюбова и Мытнинской набережной.

4. Согласно Приказу Министерства природных ресурсов и экологии РФ от 4 декабря 2014 г. №536 «Об утверждении Критериев отнесения отходов к I-V классам опасности по степени негативного воздействия на окружающую среду», вывозимые отходы относились к 5 классу опасности.



**МИНИСТЕРСТВО СТРОИТЕЛЬСТВА И ЖИЛИЩНО-
КОММУНАЛЬНОГО ХОЗЯЙСТВА РОССИЙСКОЙ ФЕДЕРАЦИИ
(МИНСТРОЙ РОССИИ)**

**ФЕДЕРАЛЬНОЕ АВТОНОМНОЕ УЧРЕЖДЕНИЕ
«ГЛАВНОЕ УПРАВЛЕНИЕ ГОСУДАРСТВЕННОЙ ЭКСПЕРТИЗЫ»
(ФАУ «ГЛАВГОСЭКСПЕРТИЗА РОССИИ»)**

УТВЕРЖДАЮ

Заместитель начальника

С.П.Балашова

« 29 » ноября 2016 г.

**ПОЛОЖИТЕЛЬНОЕ ЗАКЛЮЧЕНИЕ
ГОСУДАРСТВЕННОЙ ЭКСПЕРТИЗЫ № 1313 -16/ГГЭ-10774/05**

(№ в Реестре 00-1-1-3- 3685 -16)

Объект капитального строительства

**Строительство комплекса зданий в составе административных зданий
Верховного Суда Российской Федерации и Судебного департамента при
Верховном Суде Российской Федерации, инженерно-технического блока,
жилого комплекса на 600 квартир (с паркингом) для судей и сотрудников
аппарата Верховного Суда Российской Федерации и Судебного
департамента при Верховном Суде Российской Федерации и Дворца
танцев Б. Эйфмана по адресу: г. Санкт-Петербург, пр. Добролюбова, д. 14
(Санкт-Петербург, пр. Добролюбова, д. 14)**

Объект государственной экспертизы

Проектная документация и результаты инженерных изысканий

Обращение с отходами производства и потребления

Период строительства

Источниками образования отходов в период проведения работ являются: жизнедеятельность рабочих, пост мойки колес автотранспорта, освещение территории, строительные отходы.

Согласно представленным материалам в период строительства образуются отходы 15 наименований 4, 5 классов опасности в количестве 1240507,904 тонн/период, из них 390999,18 тонн – грунт «чрезвычайно опасной» категории загрязнения; 664967,74 тонн – незагрязненный избыточный грунт от землеройных работ. Загрязненный грунт вывозится на размещение, незагрязненный грунт вывозится для использования на полигон.

Проектной документацией предусматривается вывоз для размещения на полигон ТБО отходов 4 класса опасности в количестве 17,165 тонн; отходов 5 класса опасности в количестве 390999,21 тонн.

Образующиеся отходы временно хранятся (накапливаются) на территории строительной площадки с учетом природоохранных требований и своевременно направляются на утилизацию или обезвреживание в лицензированные организации, либо направляются для захоронения на объекты размещения отходов, включённые в государственный реестр объектов размещения отходов.

Период эксплуатации

В период эксплуатации образуются отходы от жизнедеятельности жильцов и персонала, отходы уборки территории и помещений, отходы обслуживания оборудования.

При эксплуатации образуются отходы 10 наименований 1, 4 и 5 классов опасности в количестве 2146,404 тонн/год.

Все образующиеся отходы временно хранятся (накапливаются) на территории объекта с учетом природоохранных требований и своевременно направляются на утилизацию или обезвреживание в лицензированные организации, либо направляются для захоронения на объекты размещения отходов, включенные в государственный реестр объектов размещения отходов.